



## Stroški

Stroški, ki jih plača vlagatelj, se uporabijo za plačilo stroškov vodenja sklada, vključno s stroški trženja in distribucije. Ti stroški zmanjšujejo potencialno rast naložbe.

Vstopni in izstopni stroški so prikazani z najvišjimi vrednostmi, saj v nekaterih primerih lahko znašajo manj ali jih ni. Pri prehodih med podskladi KD Krovnega sklada vlagatelj ne plača vstopnih stroškov, razen če sredstva prenaša iz KD MM, sklada denarnega trga. Vlagatelj lahko od finančnega svetovalca ali distributerja izve, kakšni so dejansko vstopni in izstopni stroški.

Celotni stroški poslovanja vključujejo plačila provizije za upravljanje in skrbništvo ter druge stroške sklada, ne vključujejo pa stroškov transakcij s premoženjem sklada.

Številka o celotnih stroških poslovanja temelji na porabi v zadnjem letu, ki se je končalo decembra 2011, ta številka pa se lahko od leta do leta razlikuje.

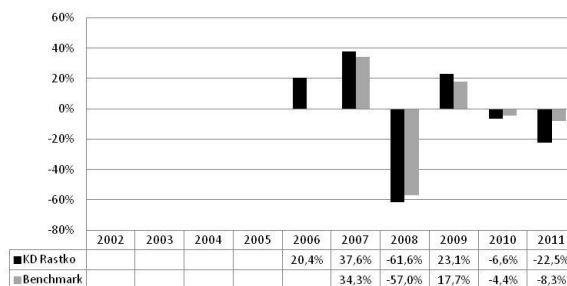
Enkratni stroški, ki nastanejo pred ali po vaši naložbi	
Vstopni stroški	3 %
Izstopni stroški	2,5 %
<i>To je najvišji znesek, ki se lahko odvzame od vašega denarja, preden ga vložite oziroma preden so izplačani izkupički vaše naložbe.</i>	
Stroški sklada v teku leta	
Celotni stroški poslovanja sklada	2,03 %
Stroški sklada v nekaterih določenih pogojih	
Provizija za uspešnost poslovanja	je ni

## Pretekla uspešnost

Uspešnost (donosnost) sklada smo izračunali iz preteklih podatkov o vrednosti enote premoženja (VEP) v evrih, pri tem pa smo že odšteli stroške poslovanja sklada. Vstopni stroški pri vplačilu v sklad, izstopni stroški pri izplačilu iz sklada in davki, ki jih morda plača vlagatelj, v izračunu niso upoštevani.

Sklad je začel poslovati 23. 6. 1996. Z Direktivo UCITS se je uskladil 16. 2. 2005, zato je pretekla donosnost prikazana za polna leta po tem.

Opozarjamo, da prikazani podatki o pretekli uspešnosti ne pomenijo nujno prihodnjih rezultatov.



Pretekli rezultat je bil dosežen pod pogoji, ki se več ne uporabljajo.

## Uporabne informacije

KD Rastko, evropski delniški sklad, je eden od podskladov KD Krovnega sklada. Ta dokument s ključnimi podatki se nanaša samo na ta podsklad, medtem ko so prospekt z vključenimi pravili upravljanja ter letna in polletna poročila pripravljena za celoten krovni sklad in vse njegove podsklade. Vsi ti dokumenti ter podatki o stroških sklada, vplačilih in izplačilih, prehajanju med podskladi in druge informacije o poslovanju sklada so v slovenskem jeziku objavljeni na spletni strani [www.kd-skladi.si](http://www.kd-skladi.si), v tiskani obliki pa jih brezplačno dobite na sedežu družbe in vpisnih mestih. VEP je objavljena v časopisu Finance in na spletni strani [www.kd-skladi.si](http://www.kd-skladi.si).

Sredstva in obveznosti podskladov krovnega sklada so po zakonu ločena, zato poslovanje drugih podskladov ne vpliva na finančni položaj tega sklada.

Davčna zakonodaja Republike Slovenije, v kateri je krovni sklad ustanovljen, lahko vpliva na davčni položaj vlagatelja. Skrbnik premoženja krovnega sklada je Abanka Vipava, d. d.

Družba za upravljanje KD Skladi, d. o. o., lahko odgovarja samo na podlagi, če je katera koli navedba v tem dokumentu zavajajoča, netočna ali neskladna z ustreznimi deli prospekta z vključenimi pravili upravljanja KD Krovnega sklada.

Za dodatna pojasnila smo vam na voljo na telefonski številki 080 80 24 in na naslovu [kd-skladi@kd-group.si](mailto:kd-skladi@kd-group.si).

Skladu se izda dovoljenje v Republiki Sloveniji, nadzira pa ga Agencija za trg vrednostnih papirjev.

Družbi za upravljanje KD Skladi, d. o. o., se izda dovoljenje v Republiki Sloveniji. Tudi njeno poslovanje nadzira Agencija za trg vrednostnih papirjev.

Ti ključni podatki za vlagatelje odražajo stanje na dan 23. 11. 2012.